



NeuLand

Mitmachen bei NeuLand

Saison 2021



Inhalt

1	Willkommen im NeuLand-Garten.....	3
2	Termine.....	3
3	So kommunizieren wir	4
4	Zusammenarbeit: die Räder auf die Straße kriegen	6
5	NeuLand: Verein, Geschichte und Übersichtsplan.....	9
6	Wie starte ich mit meinem neuen Beet ?	13
7	Dos & Don'ts im Gemeinschaftsgarten	15
8	Stichwortverzeichnis	17



1 Willkommen im NeuLand-Garten

Die NeuLand-Community lebt vom **ehrenamtlichen Engagement** und dem Gemeinschaftsgeist aller. Die Community sind die, die sich im Garten engagieren. Ganz gleich, ob gärtnerisch, im Café-Team, bei der Reparatur des Gewächshauses oder anderen Aktivitäten. NeuLand ist kein Dienstleister und kein Mini-Schrebergarten. Ihr als Mitglieder der NeuLand-Gemeinschaft kümmert euch neben „eurem“ Individualbeet auch um den gesamten Garten. Die notwendigen Arbeiten, die für alle anderen und auch die Besucher wichtig sind: Gebäude, Wege, Zäune, Wasserleitungen instand halten, Pflanzen vorziehen, den Garten aufgeräumt halten, die Allmende-Beete bepflanzen, die Geräte reparieren, ...

Der Verein *NeuLand e.V.* steht im Hintergrund. Er ist Träger des Gartenprojekts regelt rechtliche und finanzielle Dinge. Er gibt aber nicht vor, was im Garten läuft. Das bestimmt die Community.

Was das Projekt ausmacht und die Absichten, die mit dem NeuLand-Garten verbunden sind, findest du am besten zusammengefasst im **Urban Gardening Manifest**: <https://urbangardeningmanifest.de/>. Geschrieben 2014 von NeuLand gemeinsam mit einer Reihe anderer deutscher Gemeinschaftsgärten.

Dieses Infoblatt erscheint zur Beetvergabe im Februar 2021. Es gibt einen Überblick über NeuLand und soll den Start für die neuen GärtnerInnen leicht machen. Deshalb dreht sich hier fast alles um Beete, Pflanzen, Kompost usw.

Außer dem biologischen Gärtnern, gibt es seit Beginn der Initiative viele Gründe, sich zu beteiligen:

Die Interessen sind weit gestreut: Imkerei, Faradgang, Bildhauerei, Naturschutz, Handwerkliches, Kreatives, Koch- und Musik-Events, Lesungen, Lagerfeuer, Chillen, die Aktualisierung der Web-Seite, Drehen neuer DIY-Videos, Erweiterung des Spielplatzes für die Kids, der Bau der neuen Wasserversorgung, die Reparatur des Kinderlehmhauses Also eine Menge an Chancen zur Beteiligung.

Und: es gibt Platz für neue Ideen !

Aber eins nach dem anderen.

2 Termine

Normalerweise planen wir unsere Termine, Feste usw. schon zu Beginn des Jahres. Wegen Corona ist das dieses Jahr nicht möglich. Im Moment sind keine Präsenzveranstaltungen in Gruppen vorgesehen. Der Garten ist für die Öffentlichkeit noch geschlossen. Alle Treffen, die stattfinden, führen wir nach den aktuellen Hygieneanforderungen in Zweiergruppen durch und laden zurzeit per Mail oder WhatsApp dazu ein.

Üblicherweise findest du zusätzlich die Ankündigungen zu allen Veranstaltungen und Treffen auf unserer Website unter <http://www.neuland-koeln.de/mitmachen/veranstaltungen/> und www.facebook.com/NeuLandKoeln/.

2.1 Aktuell stehen folgende Termine fest:

- **Sa, 27.02.2021 und So, 28.02.2021, ab 14.00h: Erster Beetvergabe-Termin.**
Für alle NeugärtnerInnen beginnt die Beetvergabe mit einem Einstiegsspaziergang, bei dem alles Wichtige vorgestellt wird. Dauer ca. 50 min. Jeweils mit einer/m der Alt-GärtnerInnen in Zweiergruppen.
Zeiten nach Absprache.
- **Sa, 6.3.2021: Fröhliches Gärtnern** für alle Neulinge.
Bei diesem Info-Nachmittag sind erfahrene Hasen vor Ort, die zu den Themen: Beetbau, Pflanzplanung, Vorbereitung der Pflanzung gelöchert werden können
Jeweils ab 14.00 h. Gespräche in Zweiergruppen
- **So, 14.3.2021: Fröhliches Gärtnern ...** (wie 6.3.2021)



- **Sa, 20.3.2021:** Fröhliches Gärtnern ... (wie 6.3.2021)
- **Sa, 20.03.2021** und **So, 21.02.2021, ab 14.00h: Zweiter Beetvergabe-Termin.** (s. Beetvergabe am 27. u. 28.2.2021)
- **So, 28.3.2021:** Fröhliches Gärtnern ... (wie 6.3.2021)

2.2 Folgende Termine haben wir vorgeplant, aber wegen der aktuellen Situation noch nicht datiert:

- **Sechs Aktionstage.** Jeweils samstags oder sonntags von 14-17 Uhr.
Die Schwerpunkte sind neben dem Aufräumen des Gartens zu Beginn der neuen Saison:
 - Eine komfortable Lösung für die Wasserversorgung und Regenwassergewinnung
 - Bereitstellung von Beetmaterialien
 - Instandsetzung von Hütten, Palästen und Allmendebeeten
 - Neue Treppen für Hügel und Arena
- **Gartensprechstunden** mit erfahrenen GärtnerInnen
- **Workshops der Arbeitsgruppen**
- **Jahreszeitliche Termine:**
 - **Juni:** Sommerfest
 - **In der gesamten warmen Jahreszeit:** Sonntagskaffee und -kuchen im Garten-Café
 - **Oktober:** Kartoffelfest
 - **Dezember:** Gartenglühen (Feier zum Ende der Gartensaison)

3 So kommunizieren wir

3.1 Am liebsten persönlich und direkt im Garten

3.2 Über den E-Mail-Verteiler, in den du als neues Community-Mitglied aufgenommen wirst: donnerstagsliste@neuland-koeln.de

Über diese Mailingliste erhaltet und verschickt ihr **Infos, die für alle NeuLänderInnen-GärtnerInnen wichtig und relevant sind.**

Achtung: Bitte diesen Verteiler nur sparsam und nicht für Werbung, Hinweise, Diskussionen verwenden !

Für Diskussionen sind Plenum und Forum besser geeignet.

3.3 Messenger

Viel an Austausch innerhalb der AGs und der Beet-Gemeinschaften läuft je nach Vorliebe über einzelne persönlich organisierte *WhatsApp*-, *Threema*- oder *Signal*-Gruppen.

Es gibt zusätzlich eine „allgemeine“ NeuLand-*WhatsApp*-Gruppe. Wer in diese Gruppe aufgenommen werden will, schreibt XXX (Tel. 017X-XXXX XXXX). Die Gruppe dient dem schnellen Austausch und dem Anzapfen von Schwarmintelligenz, vor allem dann, wenn kurzfristig Dinge geregelt werden müssen.

Bitte beachten: Über die allgemeine Neuland-WhatsApp-Gruppe erreicht ihr z.Zt. nicht alle, sondern ca. 50% der NeuLänderInnen.

3.4 Gartenpaten und Beetgruppen

Was pflanze ich am besten ? Wie funktioniert das mit dem Saatgut? Woher kriege ich das Ferramol-Schneckenkorn oder eine Harke? Was hat´s mit der Fruchtfolge auf sich ? Wenn du solche Fragen hast, frag erstmal deine/n Beetpaten/in. Dabei gilt die Devise: Wer noch keinen Beetpaten/in hat, guckt sich in der Beetnachbarschaft jemanden aus.



Und: vernetze dich mit deiner Beetgruppe, deinen Beetnachbarn. Sprecht euch ab, damit andere dein Beet mitgießen können, wenn du auf Reisen bist, damit „euer“ Wassertank regelmäßig reihum aufgefüllt wird und in der Anzuchtzeit die Pflanzen im Gewächshaus versorgt werden.

3.5 NeuLand-Plenum

Alle GärtnerInnen sind immer dazu eingeladen ! Hier diskutieren wir. Bei den Plena dabei zu sein, ist die beste Möglichkeit, um einen tieferen Einblick in die Organisation des Gartens zu bekommen und konkret mitzugestalten. Das Plenum entscheidet über die anstehenden Gartenfragen. Während der Saison findet dieses Treffen meist 14-tägig statt. Entweder an einem Donnerstagabend oder alternativ nachmittags an einem Samstag bzw. Sonntag. Im Sommer im Garten, im Winter an wechselnden Orten im Warmen.

Aktuell (Corona-Zeit zu Anfang 2021) ca. 1x monatlich per ZOOM. Die Einladung bekommt ihr über den E-Mail-Verteiler „Donnerstagsliste“.

3.6 Zentrale E-Mail-Adresse info@neuland-koeln.de

Das ist das Postfach für alle eure Anliegen. Also für Fragen an den Vorstand, an die AnsprechpartnerInnen, an die Arbeitsgruppen, für Vorschläge, für die Gartenorganisation und alles, was sonst anliegt. Schreibt immer an diese Mailadresse. Die Nachrichten werden entsprechend an die Zuständigen weitergeleitet.

3.7 NeuLand-Forum

Bitte melde dich **unter deinem richtigen Namen** im **NeuLand-Forum** an. Schau dich um. Das Forum ist eine Fundgrube an Dokumenten, Protokollen, Tipps und Beiträgen aus der NeuLand-Geschichte. Leider zurzeit ein wenig eingerostet. Aber ein Schatz an Wissen und Infos - gerade für alle neuen GärtnerInnen, die aus den ersten Jahren des Projekts vielleicht noch kaum etwas erfahren konnten. Gegen Einrostet hilft nur Mitmachen. Und aktuell jemand, der/die sich mit Web-Seiten-Design auskennt und die Zeit hat, die Seite zu aktualisieren und bei der IT-Administration mitzuhelfen.

Registrierung unter: <http://thinkin23.net/neuland/>

Eine Kurzanleitung zur Registrierung und zum Forum steht zur Verfügung. (s. Pkt. 3.6)

3.8 www.neuLand-koeln.de

Das ist unsere Website mit Blog, Terminkalender, Wissens-ABC, DIY-Videos, Fotos und mehr.

3.9 Facebook und Twitter

Aktuelles über NeuLand findest du auch unter:

<https://www.facebook.com/KoelnerNeuLand/> und

<https://twitter.com/koelnerneuland>

3.10 Newsletter „Gartenpost“

Die „Gartenpost“ – seit 2020 in neuem Format – wird unregelmäßig ca. 5 x/Jahr verschickt. Sie informiert über Aktivitäten, aktuelle Gartenaufgaben, jahreszeitliche Anbautipps, Entwicklungen, anstehende Feste und mehr. Die erste Ausgabe 2021 erscheint Anfang März.



4 Zusammenarbeit: die Räder auf die Straße kriegen

Um im Garten gemeinsam etwas zu bewegen, haben wir verschiedene Formen der Zusammenarbeit und Koordination.

4.1 Aktionstage: Gemeinschaftsarbeit für alle

Diese Reinhau-Tage sind wichtiger Bestandteil der Beteiligung. Es ist immer wieder erstaunlich, wie viel wir an solchen Tagen geschafft bekommen. Nach vollbrachter Tat geht's gemütlich weiter – manchmal wird gemeinsam gekocht oder gepicknickt.

Die Vorplanung solcher Tage passiert im Plenum. Die Koordination übernehmen dann ein oder zwei NeuLänderInnen.

Wenn euch etwas auffällt, das gemeinsam angegangen werden sollte, tragt es ins Plenum oder schickt eine kurze Nachricht an info@neuland-koeln.de.

4.2 Gartensprechstunden

NeuLänderInnen mit viel Erfahrung im Gärtnern bieten Gartensprechstunden an.

Wir informieren euch über die Termine.

4.3 Arbeitsgruppen

In den Arbeitsgruppen arbeiten Menschen zusammen, die bestimmte Bereiche des NeuLand-Gartens weiterentwickeln. Wenn ihr **Kontakt zu einer der Gruppen** aufnehmen oder euch engagieren wollt, schreibt an info@neuland-koeln.de. Euer Anliegen wird dann entsprechen weitergeleitet. Folgende Gruppen gibt es:

4.3.1 Kompost-AG

Diese 2er-Gruppe kümmert sich um den Bau und Erhalt der Kompostier-Kisten, den sachgerechten Aufbau der Mieten, die Pflege und Beschilderung des Komposts, sowie um das Ausrichten von Kompost-Workshops. Momentan ist die AG unterbesetzt.

Kontakt: ... &

4.3.2 Permakultur-AG

Die Gruppe praktiziert Permakultur-Techniken und gibt sie gerne weiter.

Kontakt: ...,

4.3.3 Bienen-AG

Wer auf NeuLand das Imkern lernen möchte, kann das mit der Bienen-AG und unseren NeuLand-Bienenvölkern. Kontakt:

4.3.4 Kräuter-AG

Die Kräuter-AG trifft sich regelmäßig, um den Kräutergarten zu pflegen, Exkursionen zu planen, Kräuter zu ernten und zu verarbeiten.

Kontakt: ..., ... und

4.3.5 Umweltbildungs-AG

Die Mitglieder der Umweltbildungs-AG übernehmen auf Anfrage die Betreuung von Kindergruppen (z.B. Schulklassen) auf NeuLand und führen mit ihnen unsere Umweltbildungsmodule durch. Kontakt:

4.3.6 Gartencafé-AG

Die AG öffnet in der warmen Jahreszeit sonntags das Gartencafé mit Kaffee, Kuchen und Co. Beim Catering für NeuLand-Veranstaltungen und -Feste ist sie ebenfalls engagiert.

HelferInnen und KuchenbäckerInnen sind sehr willkommen!

Kontakt: Neue/r KoordinatorIn gesucht.



4.3.7 Backhaus-Lehmofen AG

Na, diese AG braucht wirklich dringend Wiederbelebung und jemanden, der/die sich um den Betrieb unseres Lehmbackofens kümmert ! Bis unser früheres Hobby-Bäckerteam aus Köln weggezogen ist, fand einmal pro Monat am Wochenende ein Backtag statt. Nachmittags wurde der Ofen angeheizt und kräftig zum öffentlichen Brot- und Pizzabacken genutzt. S.a.:

- Blog-Beitrag <http://www.neuland-koeln.de/backhaus-laeuft-im-testbetrieb-maibaum-am-vatertag/> und
- YouTube-Video [NeuLand Urban Gardening - Energie nachhaltig nutzen](#) (23.11.2015):

4.3.8 Stadtentwicklungs-AG

Diese AG verfolgt die Themen: Stadtentwicklung, Parkstadt Süd, Lobby- und Vernetzungsarbeit und last not least die Standortsicherung des NeuLand-Gartens.

Kontakt: ...,

4.3.9 Bautrupps zu aktuellen Aufgaben

... finden sich nach Absprache im Plenum. Organisation je nach Zusammensetzung der Gruppe. Aktuell gibt es einen Bautrupp zur Treppenreparatur.

4.4 AnsprechpartnerInnen

Neben der Arbeit in den AGs kümmern sich bestimmte NeuLänderInnen besonders um die folgende wichtige Aufgaben im Gemeinschaftsgarten. Kümmern bedeutet, dass sie koordinieren. Es heißt nicht, dass der jeweilige Bereich eine One-Woman/One-Man-Show ist. Wer will hat hier viele Möglichkeit zur Beteiligung !

Bei einigen Aufgaben gibt es zur Zeit leider niemand, der/die den Hut auf hat. Gerne kannst du dich melden, wenn du eine der aufgeführten Aufgaben (mit)übernehmen möchtest. Auch dann eine Mail an info@neuland-koeln.de.

Bereich/Aufgabe	Name
Beetvergabe-Koordinatoren: Abfrage Beete, Aktualisierung Beetplan und Vergabe-Koordination
Arche-Beauftragte: Kümmern sich um die Vielfalt beim Saatgut und besonders beim Anbau in den Gemeinschaftsbeeten
Aushang-Beauftragte/r: für die Aushänge und Infotafeln mit den Informationen zum Garten	N.N.
Foodsharing-Ansprechpartner/in für alles rund ums Foodsharing auf NeuLand	N.N.
Gartencafé-Koordinator/in: Oberorganisation für Gartencafés am Wochenende	N.N.
Gerätewart: Check und Reparatur-Anleiern von Werkzeug & Co.	N.N.
Jauche-Boss: setzt Jauchen an	N.N.
Kompost- und Mistbosse: sorgen dafür, dass es guten Kompost/Mist gibt
Küchenwart/in: Organisation und regelmäßiger Check von Küchenzustand & Vorräte
Newsletter-Schreiber/innen: 5x pro Jahr Newsletter „Gartenpost“ vorbereiten, gestalten. (s. Pkt. 3.10)
Obstbaum-Expertinnen: Kennen sich aus mit Obstbäumen und -sträuchern, Baumschnitt und Hilfe bei Pflanzenkrankheiten
Saatgut: Bestellung, Inventur & Überblick	...
Schlüssel-Beauftragte: rückt Schlüssel gegen Pfand raus	...
Social Media Beauftragte: kümmert sich um Facebook und Twitter	...
Sperrmüll- und Müll-Beauftragte koordiniert Entmüll-Aktionen, Kommunikation mit AWB	...
Vogelschutz- & Benjeshecken-Beauftragter: kümmert sich um die Vogelfütterung, Nistkästen, Pflege und Ausbau der Benjeshecken (Totholzhecken)	...
Web-Seiten-Administrator: hält die Seite in Schuss, kümmert sich um Aktualisierung, Sicherheit und die weitere Gestaltung.	N.N.
Workshop-Koordinatorin: kümmert sich um Workshop-Organisatorisches	...



4.5 Unsere Partner auf der Fläche

4.5.1 Faradgang e.V.

Der Faradgang e.V. nutzt den weißen Container neben der Küche als Fahrradwerkstatt. Das Angebot der Gang richtet sich ausschließlich an bedürftige Personen, die sich aus verschiedenen Gründen kein Fahrrad leisten können. Alle Informationen unter www.faradgang.de.

4.5.2 Hühner-Crew Melanie und Brian

Seit 2019 sind ... und ... mit ihrer Voliere und mittlerweile über 30 Hühnern und Fasanen auf NeuLand. Bei der Fütterung bitte auf den Aushang achten. Die Vögel vertragen/futtern viel, aber nicht alles. Eierkauf möglich.

4.5.3 Bildhauer Nico

... .. ist unser Bildhauer und hat sein Atelier direkt am Eingang Alteburger Straße. Mindestens einmal im Jahr bietet er exklusiv für die NeuLänder kostenlose Bildhauer-Workshops an.

4.5.4 Biogas (B)energy

... .. unterhält die Biogasstation auf dem Hügel. Mehr über ihre Arbeit unter <https://www.be-nrg.com>.

4.5.5 Marktschwärmer

Die Marktschwärmererei von ... ist ein kleiner Wochenmarkt mit regionalen Erzeugern, Er findet 6 Monate im Jahr am Donnerstagnachmittag im vorderen Bereich des Gartens. Siehe: <https://marktschwaermer.de/de-DE/assemblies/9949>.

5 NeuLand: Verein, Geschichte und Übersichtsplan

5.1 Der Verein Kölner NeuLand e.V.

Hinter dem Neuland-Garten steht der Verein *Kölner NeuLand e.V.* Er hat sich im Sommer 2011 gegründet mit dem Ziel, Bildung, Umwelt- und Naturschutz und bürgerschaftliches Engagement zu fördern. Er ist der Träger des Gartenprojekts und der juristische Partner für den Flächeneigentümer. Regelt im Hintergrund steuerliche und finanzielle Dinge, gibt aber nicht vor, was im Garten läuft. Das ist Sache der NeuLand-Community. Zurzeit gehören dem Verein 30 Mitglieder an. Der Vorstand besteht aktuell aus ..., ..., ... und

Die Vereinsziele findest du auf der NeuLand-Website: www.neuland-koeln.de. beschrieben. Möchtest du Mitglied werden oder hast Du eine Frage an den Verein, dann sprich bitte jemand aus dem Vorstand an oder schreib eine Mail an info@neuland-koeln.de.

Mitgärtnern bei NeuLand kann jede(r) - auch ohne Vereinsmitgliedschaft !



5.2 Die Geschichte des Gartens

Wir gärtnern auf NeuLand seit 2011. Unser Gelände umfasst 9500 Quadratmeter. NeuLand ist damit flächenmäßig der größte Gemeinschaftsgarten Deutschlands.

Einen Eindruck der Geschichte des Projekts vermitteln folgende **YouTube-Videos**:

- 📺 [Neuland - Garten findet Stadt \(12.03.2015\)](#)
Selbstporträt des Gemeinschaftsgartens NeuLand in Köln-Bayenthal. Urban-Gardening-Projekt auf ehemaliger Industriebrache.
- 📺 [Urban Gardening im Verein Kölner Neuland \(18.05.2013\)](#)
Beitrag von *SelbstDenkerTV*
- 📺 [NeuLand Köln - Der erste Tag \(09.10.2013\)](#)
Auf dem Gelände der ehemaligen Dombrauerei entsteht der erste mobile Gemeinschaftsgarten von Köln. *evidero* war beim Start dabei.
- 📺 [NeuLand Urban Gardening - Feste feiern \(23.11.2015\)](#)
Ein Film von <http://www.eye-catcher.de>. Das Kölner NeuLand ist ein Gemeinschaftsprojekt. Nur wenn viele Menschen den mobilen Garten gemeinsam tragen, kann die Stadt an dieser Stelle nachhaltig wachsen. Neben der Stärkung der Gemeinschaft bieten die Feste bei NeuLand noch vieles andere mehr: Hier kann man zahlreiche Experten treffen, die Rede und Antwort stehen. Produkte aus eigener Herstellung werden vorgestellt, verarbeitet, verköstigt und verkauft. Der Verkauf trägt wesentlich zur Finanzierung des Projektes bei.
- 📺 [NeuLand Urban Gardening - Wissen weitergeben \(23.11.2015\)](#):
Wesentlicher Bestandteil eines mobilen Stadtgartens sind Pflanzenkisten - sie werden immer wieder gebraucht. Um gleichzeitig Kinder einzubeziehen und an Gartenthemen heranzuführen, gibt es regelmäßig Kistenbau-Kurse. Was dazu alles benötigt benötigt und wie viel Spaß das macht, zeigt dieser Film.
- 📺 [NeuLand Urban Gardening – Pflanzen \(Rosen\) vermehren \(23.11.2015\)](#)
Rosen vermehren ist einfacher als man denkt. Ein paar Dinge müssen trotzdem beachtet werden. Welche das sind, erklärt NeuLand-Gärtner Michel Faber.
- 📺 [Gemeinschaftsgarten für Städter - Neuland Köln \(20.04.2012\)](#):
Ein tolles Projekt des Neuland e.V. in Köln. Ein brachliegendes Gelände wird zum Gemeinschaftsgarten für Städter. Mehr unter www.gartenzwerg.tv
- 📺 [NeuLand Urban Gardening - Flüchtlingen helfen \(23.11.2015\)](#):
Einmal pro Woche trifft sich die NeuLand-Flüchtlings-AG mit Flüchtlingskindern aus der benachbarten Notunterkunft, um gemeinsam mit ihnen zu gärtnern, sie in die Gemeinschaft zu integrieren und über die Natur in einen interkulturellen Dialog mit ihnen zu treten.
- 📺 [NeuLand Urban Gardening - Diskussionen anregen \(23.11.2015\)](#):
Das Kölner NeuLand ist auch offen für neue Ideen von außen und stellt sich dazu gerne als Raum zur Verfügung. Der Wirtschaftsfachwirt Marcel Oelschlaeger stellt im Rahmen eines Workshops seine Bachelor-Arbeit vor. Ob sein App-Konzept zur ethischen Klassifizierung von Lebensmitteln gut durchdacht ist? Gemeinsam mit kritischen Konsumenten aus dem NeuLand-Netzwerk diskutiert er seine Ideen.
- 📺 [NeuLand Urban Gardening - Öffentlichkeit schaffen \(23.11.2015\)](#):
Die sinnvolle Bewirtschaftung ungenutzten städtischen Raums, Wissensvermittlung und Bürgerbeteiligung. Das Kölner NeuLand steckt voll guter Ideen und Taten. Daher gilt es, die Öffentlichkeit zu informieren und Multiplikatoren zu aktivieren. Dieser Film zeigt, wie es geht.
- 📺 [NeuLand Urban Gardening - Energie nachhaltig nutzen \(23.11.2015\)](#):
Ein emissionsarmer Ofen aus dem schadstofffreien Werkstoff 'Lehm'. Seine unterschiedlichen Hitze-Abschnitte ermöglichen das Backen verschiedener Speisen im Laufe eines Heizvorgangs.
- 📺 [NeuLand Urban Gardening - Ideen verbreiten \(23.11.2015\)](#):
Im Rahmen der Bürgerbeteiligung "Parkstadt Süd" fand am 05.09.2015 ein öffentlicher Ideenmarkt statt. Beteiligte Teams konnten an zahlreichen Ständen rund um ein begehrtes Modell des geplanten neuen Stadtteils, ihre Projektideen und Anregungen vorstellen. Auch das Kölner NeuLand war mit einem Stand vertreten und diskutierte seine Ideen mit interessierten Bürgern und Interessenvertretern.

Bis 2020 überließ der Bau- und Liegenschaftsbetrieb NRW, BLB (ein Landesunternehmen), uns das Gelände kostenlos zur Zwischennutzung gegen eine Bürgschaft über 20.000 Euro. Die leisten wir über einen sog. Avalkredit, für den der Verein jährlich rund 600 Euro zahlt. Der Vorstand haftet persönlich für diese 20.000 Euro. Im Dezember 2020 hat die Stadt Köln das Grundstück gekauft und ist jetzt Rechtsnachfolgerin des BLB.

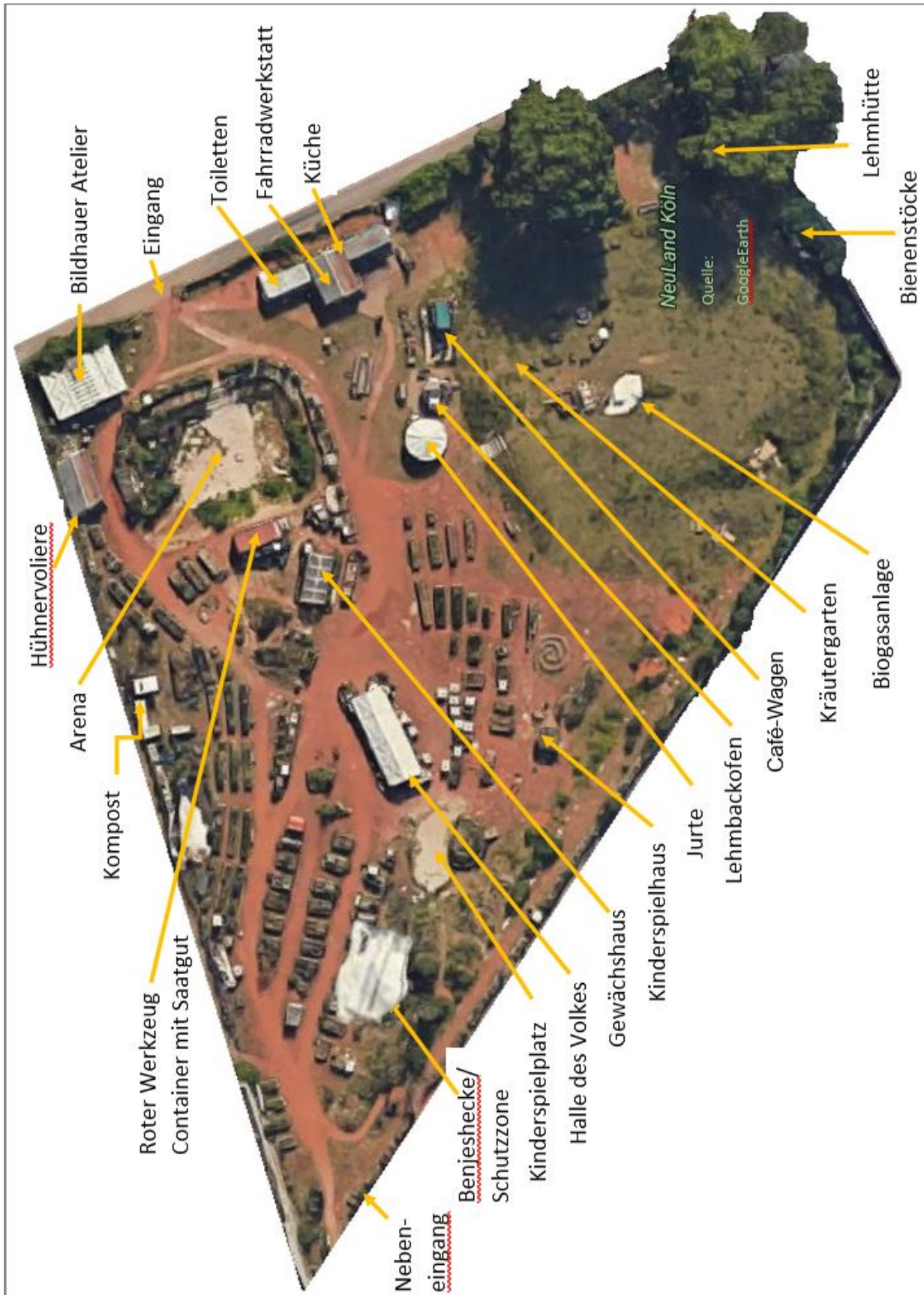


Für laufende Kosten, Wasseranschluss etc. müssen wir selbst aufkommen. Wir beziehen Strom vom Ökoanbieter *EWS Schönau* und Wasser von *Rheinenergie*. Auf dem Gelände ist langfristig und im Rahmen des neu entstehenden Stadtteils *Parkstadt Süd* der Bau einer Grundschule geplant. Wir haben zum März und Oktober jeweils drei Monate Kündigungsfrist. Im Nutzungsvertrag wird verlangt, dass wir sämtliche Aufbauten und Materialien entfernen, wenn wir umziehen.

Auf dem Großteil des Geländes ist eine Schutzschicht von 10 cm rotem, zertifiziertem, schadstofffreiem Tennissand (Ziegelmehl) aufgebracht. Darunter eine Folie. Der Grund: Das Umweltamt der Stadt hat uns diese Schutzschicht auf dem Boden zur Bedingung gemacht, um hier gärtnern zu können, weil der Boden teilweise mit Schadstoffen belastet ist, die theoretisch ausstauben können.

Wir nutzen das Ziegelmehl übrigens nicht nur zum Abdecken der Fläche, sondern auch zum Gärtnern. Es ist Bestandteil der Erdmischung in den Beeten.

5.3 Gartenplan/Grundriss



6 Wie starte ich mit meinem neuen Beet ?

Uns ist im Garten das Teilen von Wissen besonders wichtig ! Deshalb gibt es eine Reihe von Unterstützungsangeboten zum gärtnerischen Start.

6.1 Info-Nachmittage „Fröhliches Gärtnern ...“im März 2021

Wenn du als Neu-GärtnerIn vielleicht wenig oder noch keine Vorkenntnisse hast, nimm die Informationsnachmittage am 6., 14., 20. und 28. März in Anspruch(→ s.o. **Pkt. 2.1**). An diesen Tagen findest du erfahrene NeuLand-GärtnerInnen im Garten, die du auf alles rund um Beetbau, Pflanzplanung und die Vorbereitung der Pflanzung ansprechen kannst.

6.2 Sprich jemanden im Garten an, der auch gerade gärtert.




6.3 Wende dich an die AnsprechpartnerInnen und die AGs

6.4 Workshops

Besuch einen Workshop oder schlage einen im Plenum vor.

6.5 Neuland-Do-It-Yourself Videos auf der Webseite

Schau dir die DIY-Videos auf der NeuLand-Web-Seite. Es geht um die Themen:

-  Pflanzkiste bauen
-  Einsäen, Samen setzen
-  Pikieren



<http://www.neuland-koeln.de/wissen/diy-die-neuland-selbstmachvideos/>

6.6 Beiträge zu Spezialprojekten:

- Im April 2020 hat WDR4 das Projekt „Kartoffelpyramide bauen – so geht’s!“ von ... und ... dokumentiert. Mit Ton und Fotos. Noch verfügbar bis 04.04.2021

<https://www1.wdr.de/verbraucher/wohnen/dud-kartoffelpyramide-bauen-100.html>

6.7 Gartenbücher

Eine Sammlung von Gartenbüchern findest du im Küchencontainer und auf der Saatgutkiste im Werkzeug-Container.

6.8 Hefter „Unsere Pflanzen – 99 Pflanzenportraits“

... von NeuLand-Gärtnerinnen zusammengestellt - liegt im Saatgutschrank im Werkzeug-Container



6.9 Webseite „Urbane Gärten“.

Urbane Gärten heißt die deutschlandweite Seite für Urban-Gardening-Initiativen. Auf der Website findest du u.a.

- die **Praxisseiten** mit Webinaren zu den gärtnerischen Grundlagenthemen Saatgut, Keimen u. Wachsen, Mischkultur, Düngung, Schädlingskontrolle, Permakultur und vieles mehr: <https://urbane-gaerten.de/praxisseiten-urbane-gaerten/107-praxisblaetter/urbane-gaerten/1434-gaertnerische-grundlagen>
- die **Praxisblätter** zu Kompost, Düngung usw.: <https://urbane-gaerten.de/praxisseiten-urbane-gaerten/107-praxisblaetter/urbane-gaerten/1433-kompost>

6.10 Websites des *Ernährungsrat Köln*

- Vom *Ernährungsrat* stammt die Webseite ***essbare-stadt.koeln***. Darin u.a. ein Gartenkalender mit Tipps und Tricks zum Anbau: <https://www.essbare-stadt.koeln/wissenswertes/gartenkalender/>

6.11 Last not least: Das NeuLand-Garten-Lexikon A-Z

Das NeuLand-Lexikon mit Informationen, die auf unseren auf unseren Garten zugeschnitten sind, erhältst du im März 2021 als PDF. Es ist in Zukunft als Wiki geplant, zu dem neue Beiträge sehr willkommen sind. Mehr dazu nächsten Monat.

7 Dos & Don'ts im Gemeinschaftsgarten

Aus den Erfahrungen mit dem Gemeinschaftsgärtnern seit 2011 sind Spielregeln entstanden, deren Einhaltung das gemeinschaftliche Gärtnern einfacher macht. Vergleiche dazu auch die entsprechenden Abschnitte im NeuLand-Garten-Lexikon .

▪ Gartengeräte, Baumaterialien:

- bitte nach der Verwendung zurückräumen bzw. für den nächsten Gebrauch wieder bereitstellen.
- Bitte achtet mit darauf, dass der Werkzeug-Container abends abgeschlossen ist, um Diebstähle zu vermeiden. 2020 sind leider einige Werkzeuge gestohlen worden.

▪ Müll:

- sorgt bitte dafür, den gesamten Garten – auch links und rechts von eurem Beet – mit sauber zu halten.
- Wir haben im Eingangsbereich Mülltonnen. Allerdings in begrenztem Umfang. Nehmt deshalb wenn möglich den eigenen Müll mit nach Hause und entsorgt ihn in den privaten Mülltonnen.

▪ Beetbeschriftung:

- Beschriftet eure Beete. Das macht den Anbau transparent, ist für alle Mitgärtnerinnen nützlich zu sehen und hilft bei der Zusammenarbeit.

Jedes Individualbeet bekommt ein rotes Schild, jedes Allmendebeet ein grünes.



Darauf steht die **Nummer des Beetes** (z.B. A1) und der **Name** der Person, die das Beet betreut. Den Namen zu nennen scheint auch gegen Vandalismus und Ernteklau zu helfen.

- Um erkennen zu können, was wo in der Nachbarschaft gedeiht, sind außerdem Beschriftungen zu den Pflanzungen eine gute Sache. Idealerweise mit der **Art** (z.B. Erbse), dem **Sortennamen** (z.B. Kleine Rheinländerin) und dem **Aussaatdatum** (Tag/Monat).

Einige Blanko-Schilder plus Halterungen und einen wetterfesten Edding findet ihr im Saatgutschrank im Werkzeug-Container in der obersten Schublade.

Geschnitzte Stöcke, Eisstiele, Leisten, – alles kann verwendet werden. Hauptsache beschriftet wird mit wetterfester Farbe.



- **Saatgut:**
 - Ihr bekommt das nötige Saatgut hier im Garten auf Wunsch gestellt. Sprecht unsere Spezialistinnen ... oder ... darauf an.
 - Beim biologischen Gärtnern wird nur samenfestes Saatgut verwendet, möglichst aus ökologischem Anbau. (d.h. insbesondere keine Hybridsaaten)
 - Das Prinzip *Viel-hilft-viel* trifft bei der Aussaat nicht zu. Die nicht ganz billigen Sämereien können meist viel sparsamer eingesetzt werden als man vermutet. Bitte unbedingt die jeweilige Aussaatdichte beachten. Pflanzen brauchen schließlich Platz zum Wachsen.
 - Wir versuchen, eigenes Saatgut zu gewinnen, zu tauschen und für die nächste Saison bereit zu stellen. Wer will, kann sich gerne beteiligen. Das gehört aber schon zur gärtnerischen Kür
- **Düngen:**
 - „Kunstdünger – nein danke!“ Um das Gemüse guten Gewissens essen zu können, sind nur organische Düngemittel im Einsatz. Vor allem Kompost und Jauchen.
 - Wir vermeiden auch Düngemittel aus Schlachtabfällen (wie Horn-, Blut- und Knochenmehl)
- **Pflanzenschutzmittel:**
 - Chemische Pflanzenschutzmittel müssen ebenfalls draußen bleiben !
 - Wir verwenden kein Schneckenkorn! (Ausnahme: Ferramol von Neudorff)
- **Mulch:**
 - Eine ständige Mulch-Schicht auf dem Beet hilft, den wertvollen Humus zu erhalten und spart außerdem Gießwasser.
- **Wasser:**
 - Bitte gießt – solange es vorhanden ist – mit Regenwasser ! Es ist kalkfrei, deshalb besser für die Pflanzen und spart Kosten.
 - Setzt das Leitungswasser erst ein, wenn die Regenwassertanks leer sind.
 - Bitte geht insgesamt sparsam mit Wasser um !
 - Bei praller Sonne zu gießen, mögen die Pflanzen nicht. Es führt außerdem zu einer übermäßig starken Verdunstung.
 - Und: Bei Anzeichen von beginnender Dürre auch mal die Nachbarbeete mit gießen.
- **Torf:**
 - Bitte gärtner ohne Torf! Achtet auch drauf, auch wenn ihr zuhause Pflanzen vorzieht.

Noch Fragen, Anregungen und Ideen? Dann schreibt uns !
info@neuland-koeln.de

Euer Orga-Team Beetvergabe 2021

8 Stichwortverzeichnis

A

Aktionstage · 4, 6
 Anbautipps · 5, 14
 AnsprechpartnerInnen · 8
 Arbeitsgruppen · 6
 Arche-Beauftragte · 8
 Artenname · 15
 Aussaatdichte · 16

B

Backhaus-Lehmofen AG · 7
 Backtag · 7
 Bautrupps · 7
 Beet – wie starten · 13
 Beet mitgießen · 5
 Beetbau · 3
 Beetbeschriftung · 15
 Beetgruppen · 4
 Beetmaterialien, Bereitstellung von · 4
 Beetnachbarn · 5
 Beetnummer · 15
 Beetvergabe-Koordinatoren · 8
 Beetvergabe-Termine · 3
 Benjeshecken · 8
 Bienen-AG · 6
 Bildhauer Nico · 9
 Biogas (B)energy · 9
 Brotbacken · 7

C

Corona · 3

D

Do-It-Yourself Videos · 13
 Dos & Don'ts · 15
 Düngemittel, organische · 16
 Düngen · 16
 Düngung · 14
 Dürre · 16

E

Eingangsbereich · 15
 Einsäen · 13
 E-Mail-Adresse, zentrale · 5
 E-Mail-Verteiler · 4
 Erdmischung · 11
 Ernährungsrat Köln · 14
 essbare-stadt.koeln · 14

F

Facebook · 5
 Faradgang e.V. · 9
 Ferramol · 16
 Feste · 3
 Foodsharing · 8
 Fragen – an wen wenden ? · 5
 Fröhliches Gärtnern · 3, 13

G

Gartenbücher · 13
 Garten-Café · 4
 Gartencafé-AG · 6
 Gartencafé-Koordinator/in · 8
 Gartenglühen · 4
 Gartenkalender · 14
 Garten-Lexikon · 14
 Gartenorganisation · 5
 Gartenpaten · 4
 Gartenplan · 12
 Gartenpost · 5
 Gartensaison, Ende der · 4
 Gartensprechstunden · 6
 Gärtnern, biologisches · 16
 Gemeinschaftsarbeit · 6
 Gewächshaus · 5
 Gießwasser · 16
 Grundriss · 12

H

Hühner-Crew · 9
 Humus · 16
 Hybridsaaten · 16
 Hygieneanforderungen · 3

I

Info-Nachmittag · 3
 Info-Nachmittage · 13
 Informationsnachmittage · 13

J

Jauche-Boss · 8
 Jauchen · 16

K

Kartoffelfest · 4
 Kompost · 14, 16
 Kompost-AG · 6
 Kompostbosse · 8



Kontakt zu Gruppen · 6
Kosten · 11
Kräuter-AG · 6
Kunstdünger · 16

L

Lehmbäckofen · 7

M

Mailingsliste · 4
Marktschwärmer · 9
Messenger · 4
Mischkultur · 14
Mistbosse · 8
Mulch · 16
Müll · 15
Mülltonnen · 15

N

Nachbarbeete · 16
NeuLand-Community · 9
NeuLand-Forum · 5
NeuLand-Plenum · 5
Newsletter · 5
Newsletter-Schreiber/innen · 8

O

Obstbaum-Expertinnen · 8
Organisation des Gartens · 5

P

Parkstadt Süd · 11
Partner auf der Fläche · 9
Permakultur · 14
Permakultur-AG · 6
Pflanzenportraits · 13
Pflanzenschutzmittel · 16
Pflanzkiste bauen · 13
Pflanzplanung · 3
Pikieren · 13
Pizzabacken · 7
Präsenzveranstaltungen · 3
Praxisblätter · 14

R

Regenwasser · 16
Regenwassergewinnung · 4
Regenwassertanks · 16
Reinhau-Tage · 6
Roter Sand · 11

S

Saatgut · 8, 14, 16
Saatgutschrank · 13, 15
Samen setzen · 13
Sämereien · 16
Schlüssel-Beauftragte · 8
Signal-Gruppen · 4
Sommerfest · 4
Sortennamen · 15
Sperrmüll · 8
Spezialprojekte · 13
Stadt Köln · 10
Stadtentwicklungs-AG · 7
Standortsicherung · 7

T

Termine · 3
Threema-Gruppen · 4
Torf · 16
Totholzhecken · 8
Twitter · 5

U

Umweltbildungs-AG · 6
Urban Gardening Manifest · 3
Urbane Gärten (Web-Seite) · 14
Urban-Gardening-Initiativen · 14

V

Veranstaltungen, Ankündigungen zu · 3
Verein Kölner NeuLand e.V. · 9
Vereinsmitgliedschaft · 9
Videos zu NeuLand · 10
Vogelschutz · 8
Vorschläge · 5

W

Wasserversorgung · 4
Web-Seiten-Administrator · 8
Website · 5
WhatsApp-Gruppe NeuLand allgemein · 4
WhatsApp-Gruppen · 4
Workshop-Koordinatorin · 8
Workshops · 13

Z

Ziegelmehl · 11
Zusammenarbeit · 6